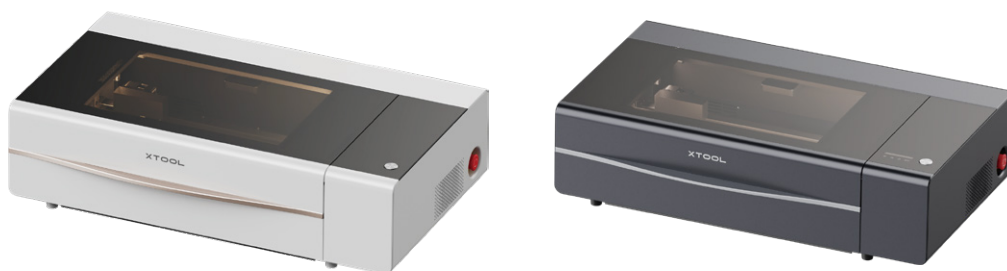


XTOOL | P2S

Guía de inicio rápido

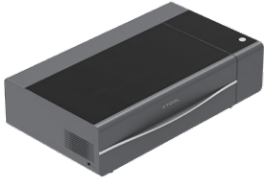




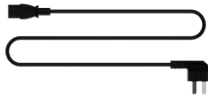
xTool P2S ofrece dos opciones de color. Este manual de usuario utiliza la versión negro a modo de ilustración.

Lista de artículos	01
Abra la caja de cartón y saque todos los objetos	01
Conozca a su xTool P2S	04
Preparativos	05
Utilice xTool P2S	11
Comprensión del indicador y la pantalla	12
Use los pasadores de material	13
Limpie el ventilador	14
Limpie las pantallas de filtro	15

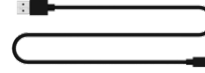
Lista de artículos



xTool P2S



Cable de alimentación



Cable USB (tipo C)



Llave



Componentes del tubo de escape de humo



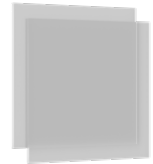
Anticongelante



Embudo



Madera de tilo 3 mm



Acrílico transparente



Destornillador



Llave hexagonal



Pasador de material



Tornillo M3*6 (repuestos)



Tornillo M3*22 (repuesto)



Guía de autocomprobación



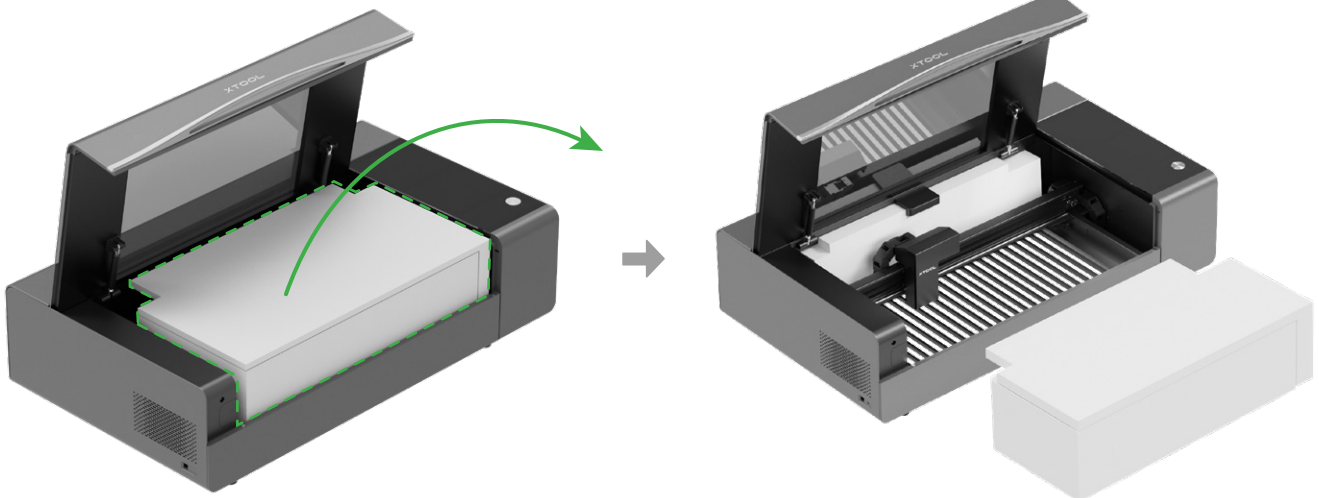
Guía de inicio rápido



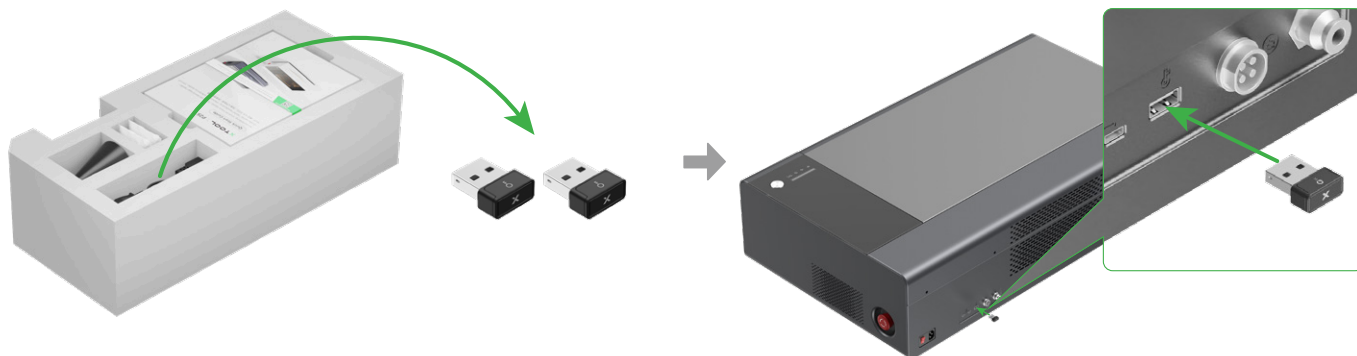
Instrucciones de seguridad

Abra la caja de cartón y saque todos los objetos

1 Abra la tapa y saque los objetos



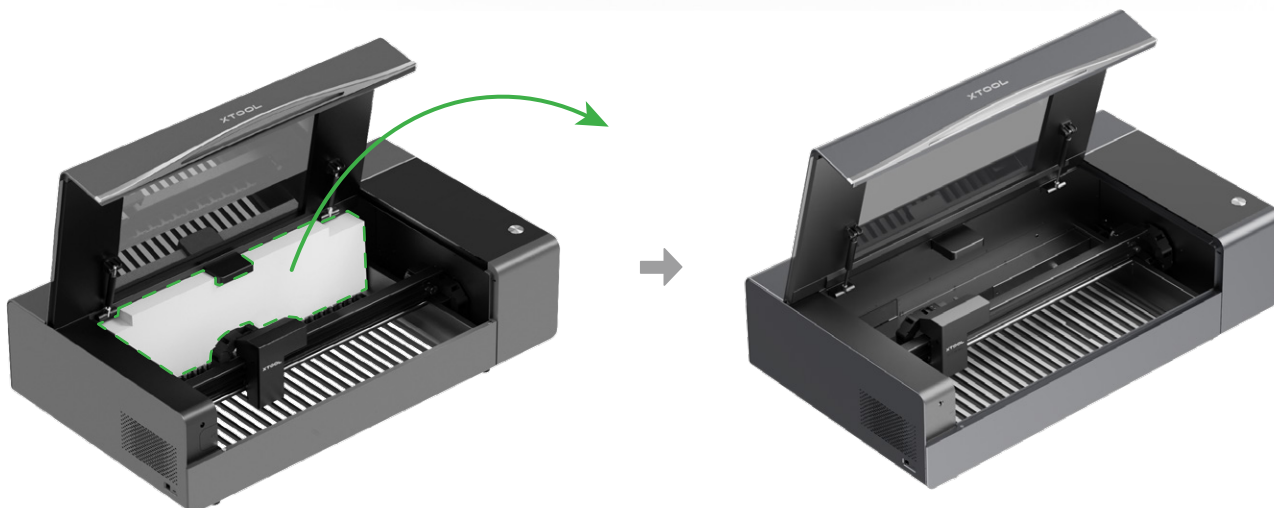
2 Saque las llaves e introduzca una de ellas en la máquina.



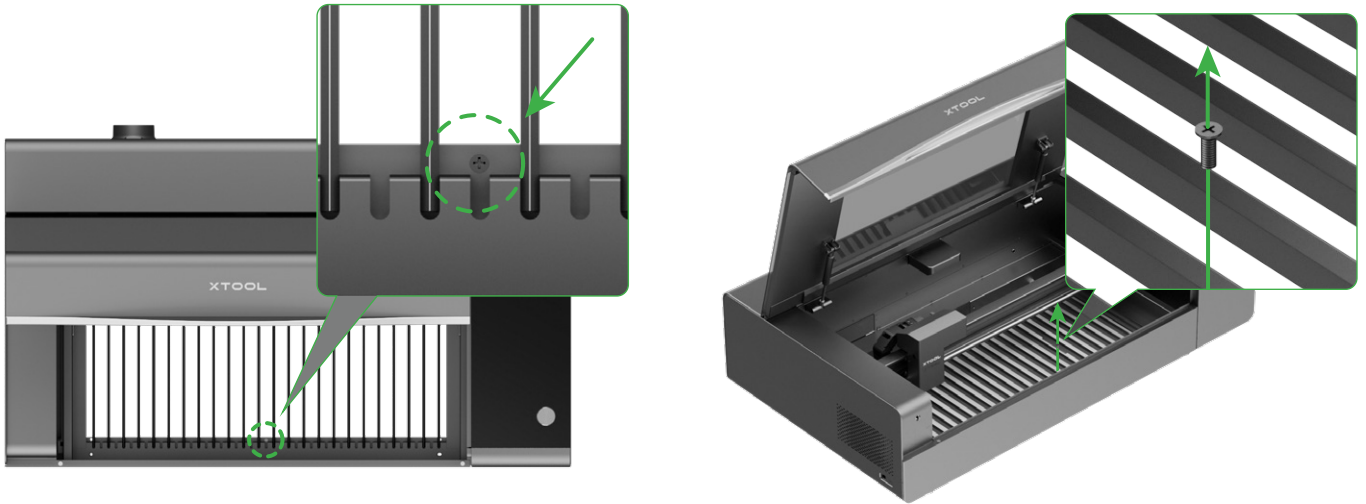
3 Quite los tornillos de pulgar y soportes en los extremos izquierdo y derecho de la guía de la riel del eje x



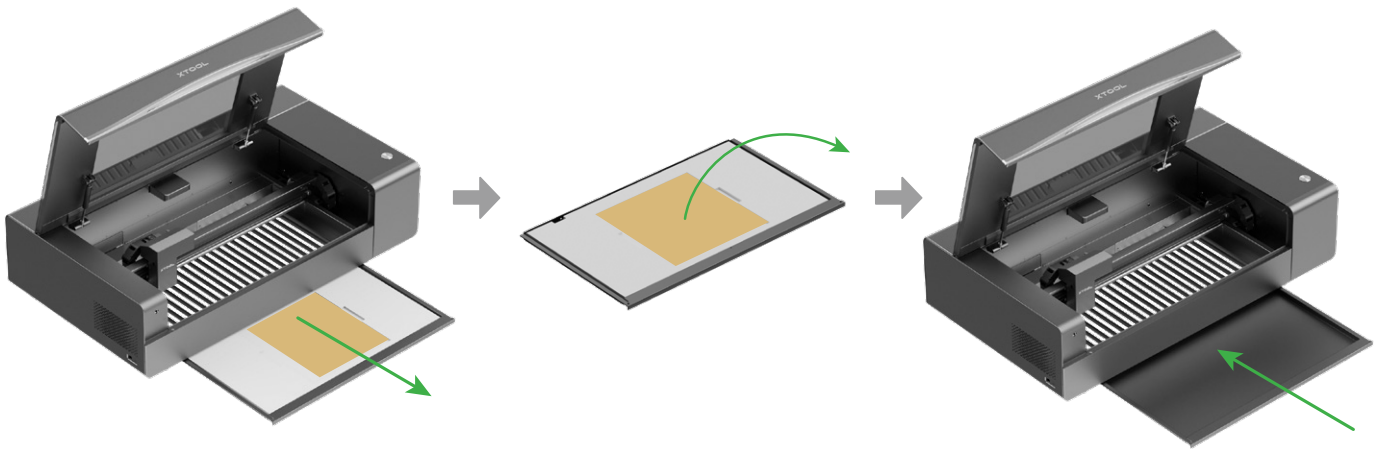
4 Mueva la guía de la riel del eje x hacia adelante y saque la espuma



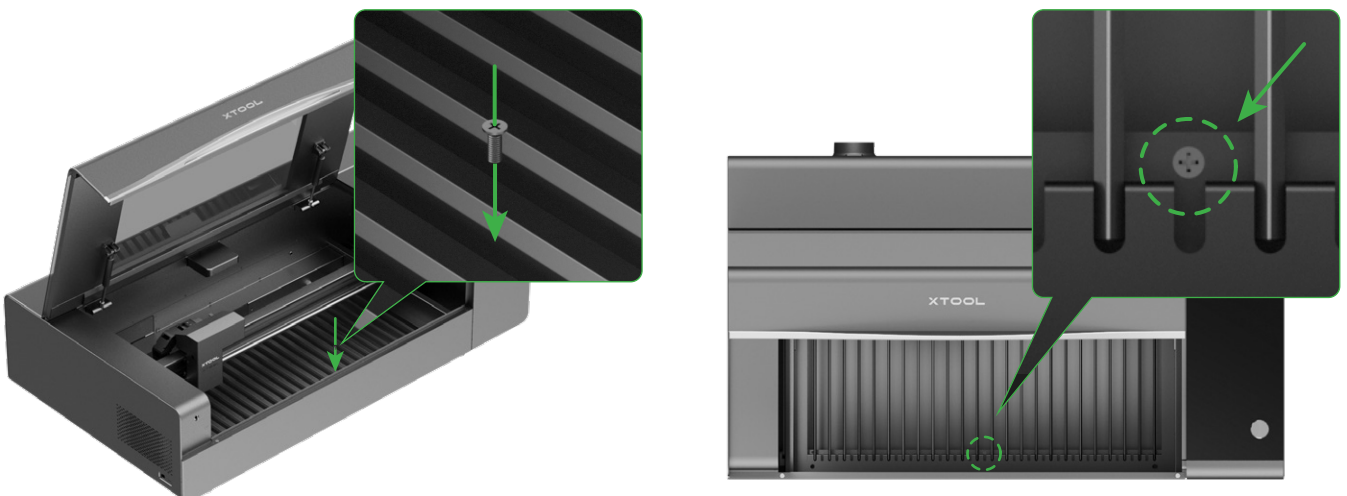
5 Desenrosque el tornillo que fija la placa base



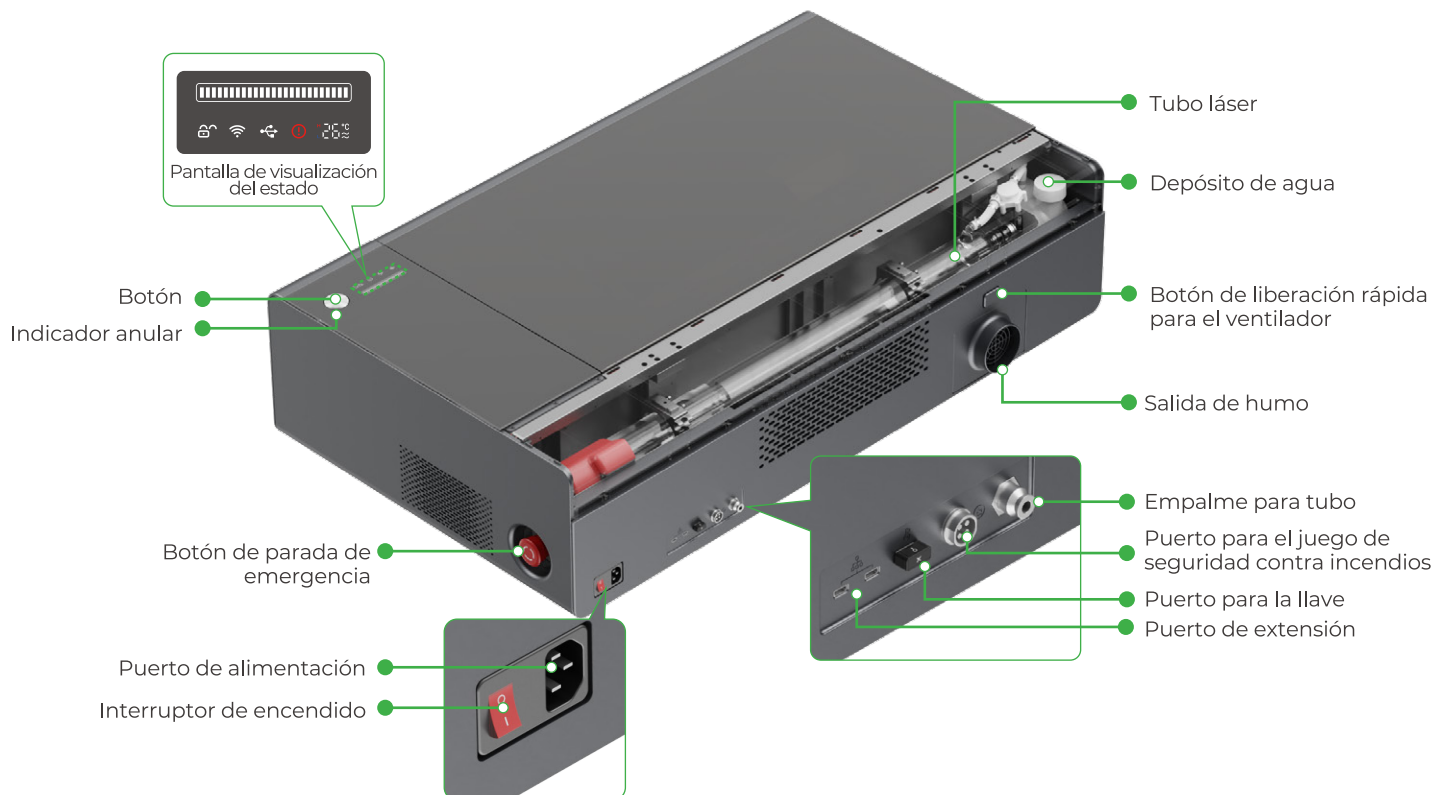
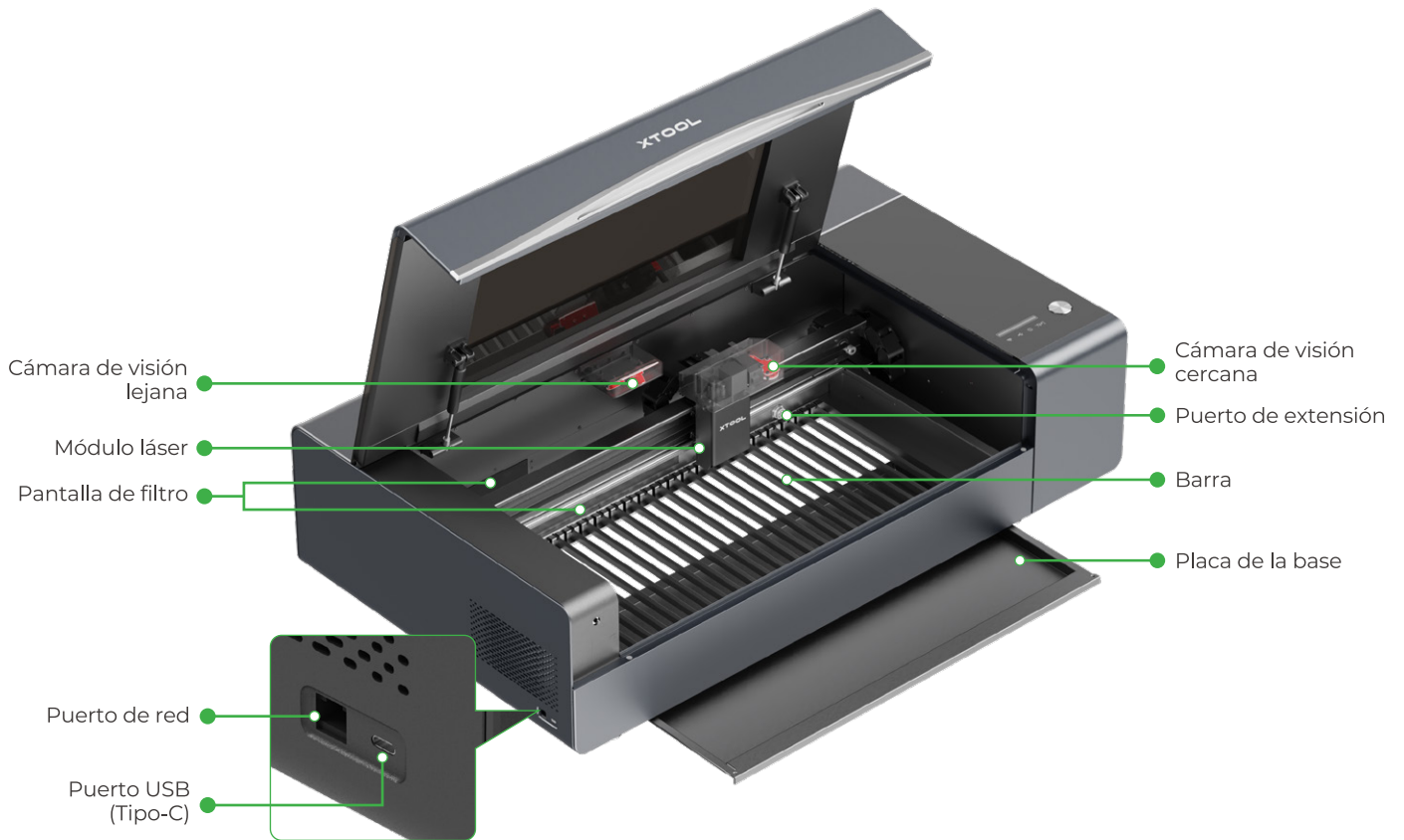
6 Saque la espuma y las láminas de acrílico y vuelva a colocar la placa base en la máquina



7 Apriete el tornillo que fija la placa base



Conozca a su xTool P2S



Preparativos



No conecte la máquina a la fuente de alimentación hasta que se le indique.

- 1 Verifica la carcasa de la máquina. Si está gravemente dañada, no uses la máquina y contacta con el servicio postventa de xTool.



- 2 Retira la pegatina y gira el interruptor de emergencia para reiniciarlo.



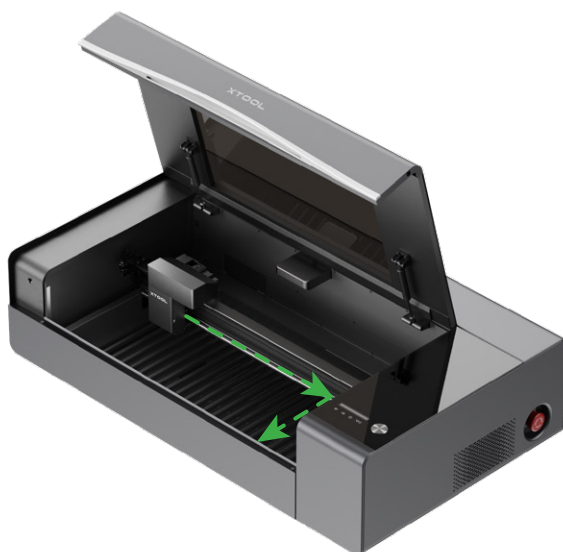
3 Comprueba la llave de control de acceso. Asegúrate de que esté en su lugar.



<https://support.xtool.com/article/1367>

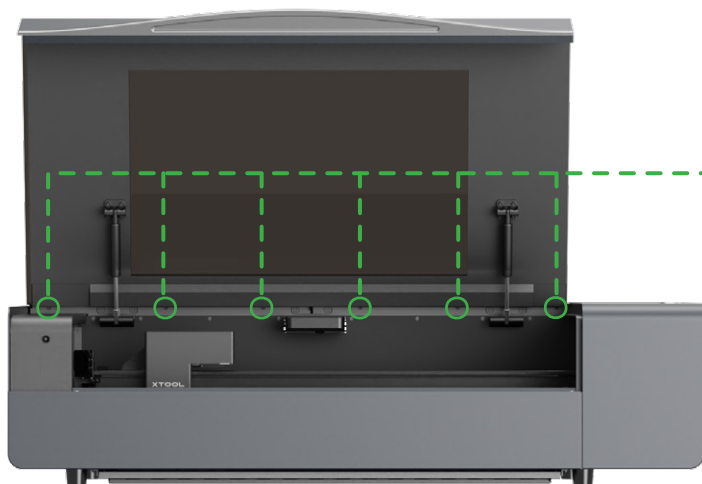
Esta llave puede funcionar tanto como una llave de control de acceso como un conector de enclavamiento. Ve a <https://support.xtool.com/article/1367> para aprender más.

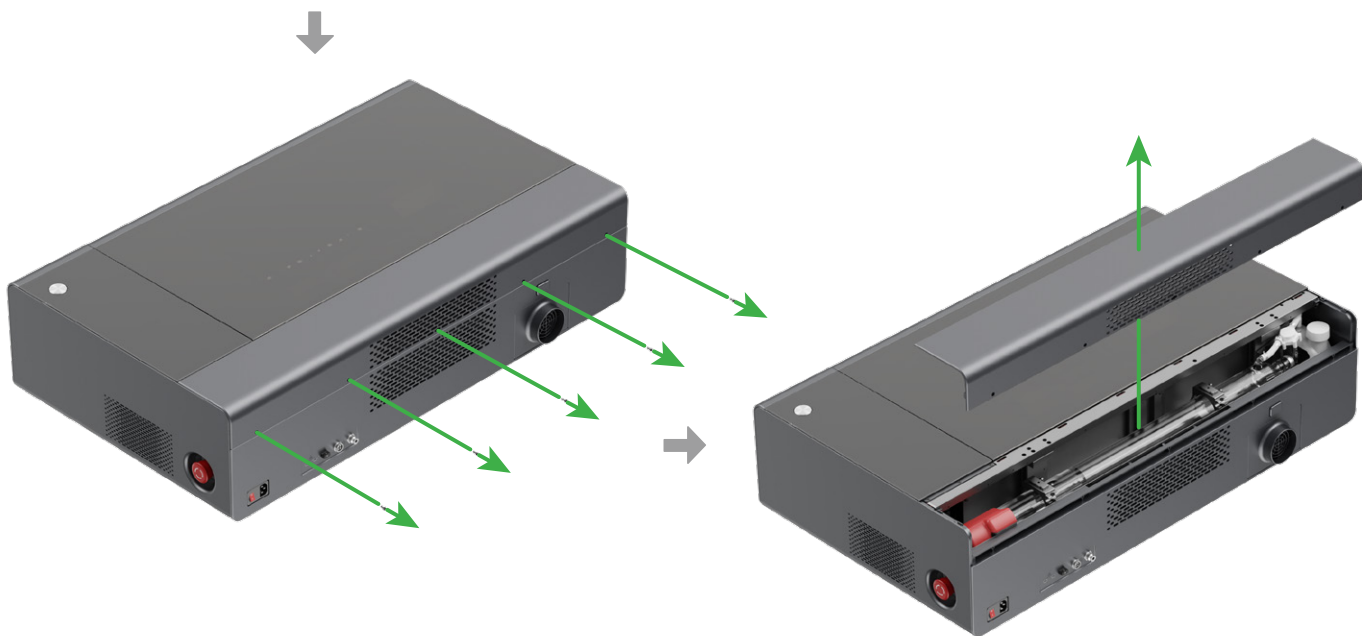
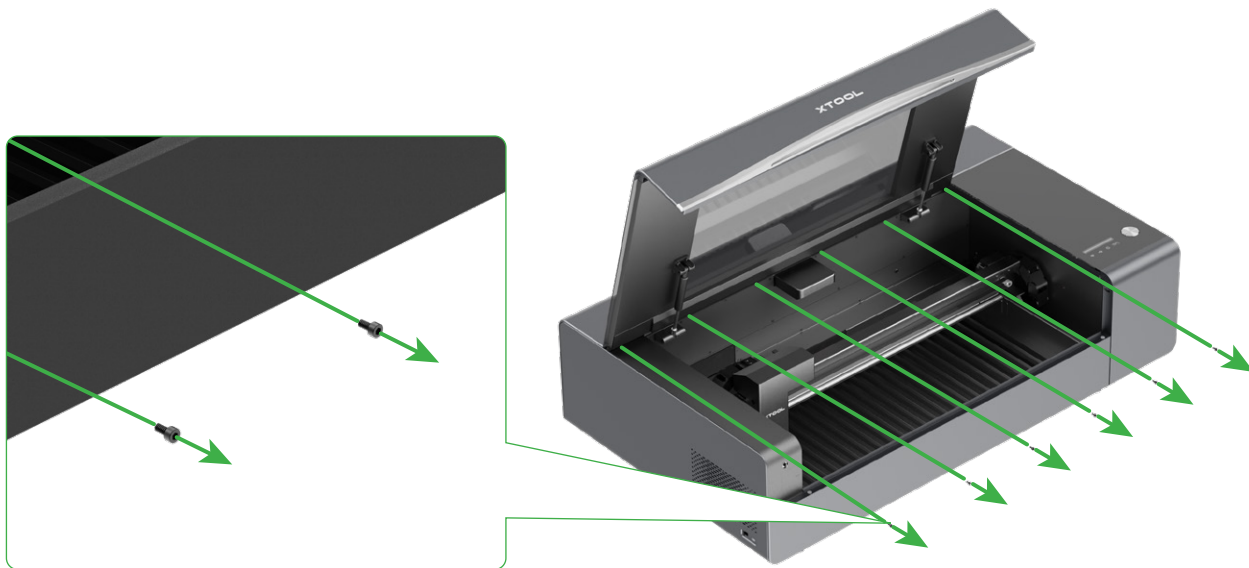
4 Mueva manualmente el módulo láser para verificar si puede moverse correctamente. Si no puede, no use la máquina y contacte con el servicio postventa de xTool.



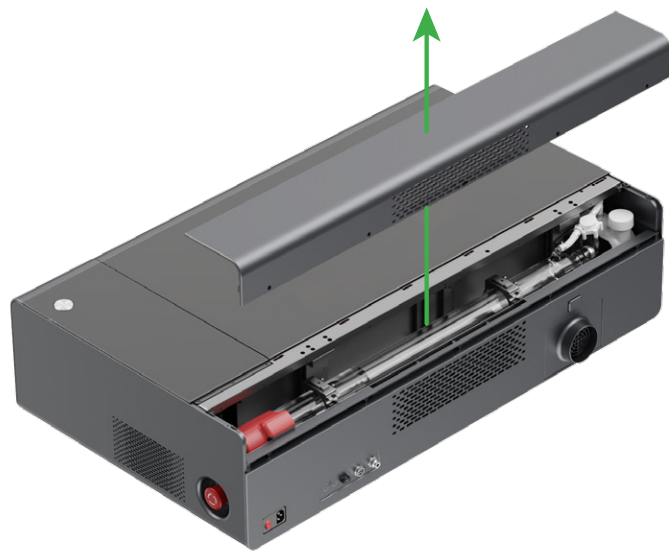
5 Verifique el tubo láser. Si está agrietado o dañado, no use la máquina y póngase en contacto con el servicio posventa de xTool.

(1) Desatornille los tornillos que fijan la cubierta trasera y quítela





(2) Verifique si el tubo láser está agrietado o dañado



6 Llène el tanque de agua con anticongelante.



Necesita preparar un vaso medidor para medir el agua purificada.



Si no puede encontrar un vaso medidor en casa, puede guardar el anticongelante restante en otro recipiente y usar la botella del anticongelante para medir el agua purificada.



- Determine primero el volumen de anticongelante a utilizar según la temperatura mínima anual en su región.
- Asegúrese de usar agua purificada para preparar el anticongelante. El agua del grifo contiene impurezas y lejía, lo que puede causar demasiadas burbujas, afectando el funcionamiento del tubo láser e incluso dañando el tubo láser.
- Necesita llenar el tanque de agua dos veces. Siga estrictamente los pasos para llenar el tanque de agua, utilizando el volumen recomendado de anticongelante y evitando el desbordamiento.

(1) Determine los volúmenes de anticongelante y agua purificada que debe utilizar.

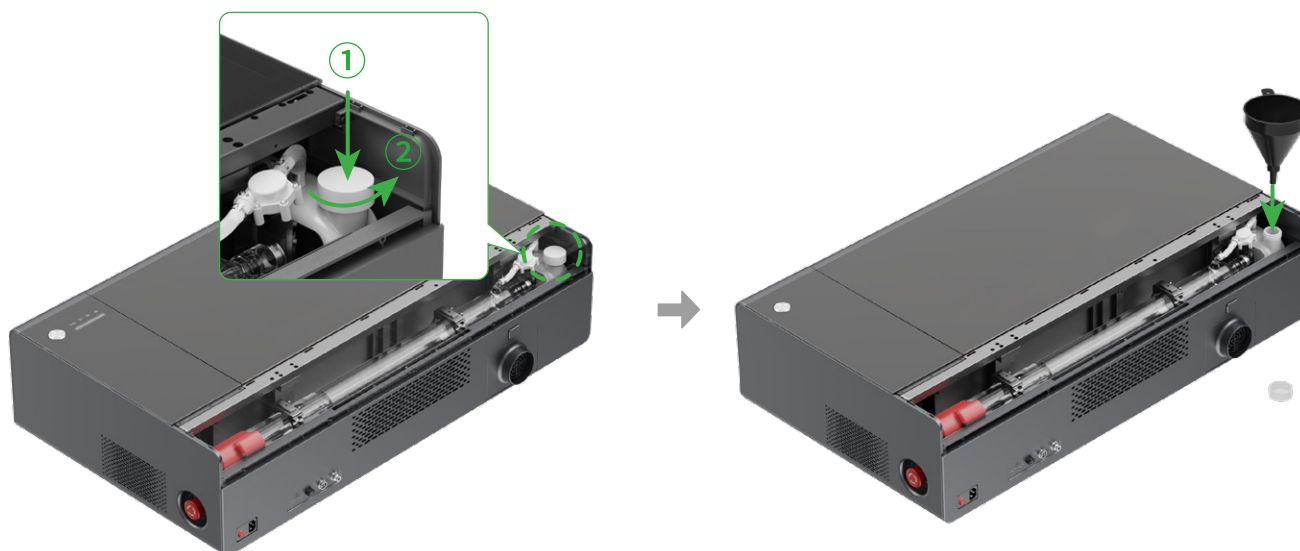
- Si la temperatura mínima anual en su región $> 0^{\circ}\text{C}$

Temperatura mínima anual en su región ($^{\circ}\text{C}$)	Concentración (%)	Primer llenado		Segundo llenado
		Anticongelante (ml)	Agua purificada (ml)	Agua purificada (ml)
$T > 0$	0	0	1100	300

- Si la temperatura mínima anual en su región $\leq 0^{\circ}\text{C}$

Temperatura mínima anual en su región ($^{\circ}\text{C}$)	Concentración (%)	Primer llenado		Segundo llenado
		Anticongelante (ml)	Agua purificada (ml)	Agua purificada (ml)
$-10 \leq T \leq 0$	20	280	820	300
$-20 \leq T \leq -10$	35	490	610	300
$-30 \leq T \leq -20$	45	630	470	300
$-40 \leq T \leq -30$	50	700	400	300
$-50 \leq T \leq -40$	60	840	260	300

(2) Abra la tapa del depósito de agua e inserte el embudo en la abertura.

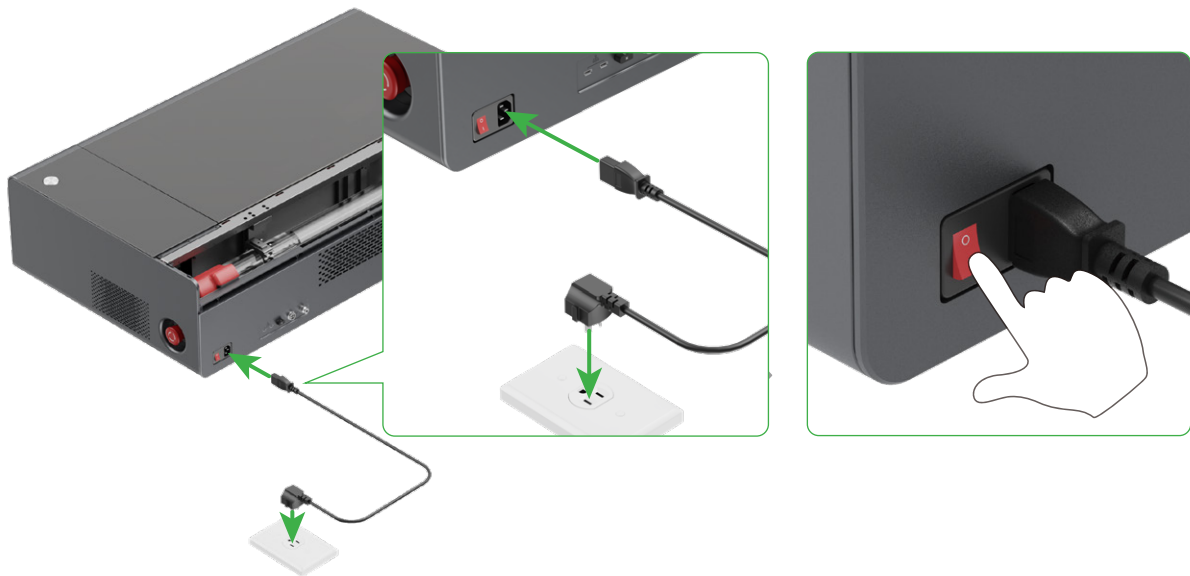


(3) Realice el primer llenado

Vierta el volumen necesario de anticongelante en el depósito de agua y, a continuación, vierta lentamente el agua purificada necesaria. Observe el nivel del agua durante el llenado para evitar que rebese.



(4) Conecte la máquina a una fuente de alimentación y enciéndala.

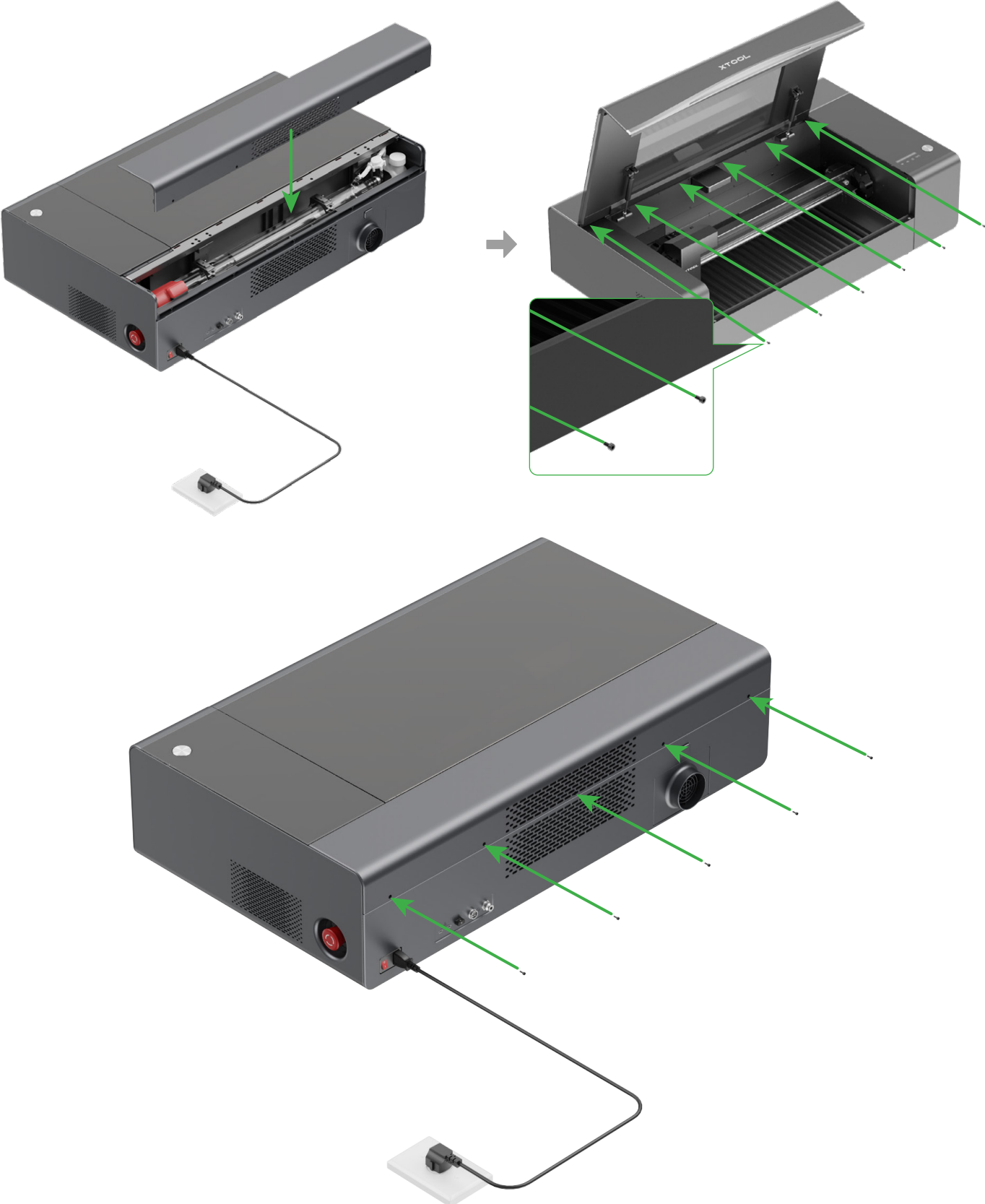


(5) Complete el segundo llenado

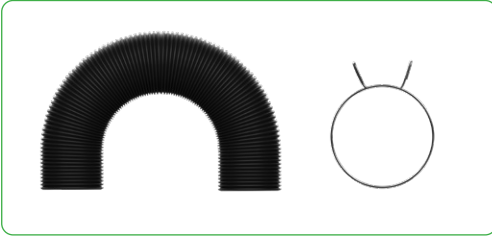
Espere 30 segundos a que descienda el nivel de agua en el depósito de agua, vierta el agua purificada necesaria y, a continuación, cierre la tapa del depósito de agua. Observe el nivel del agua durante el llenado para evitar desbordamientos.



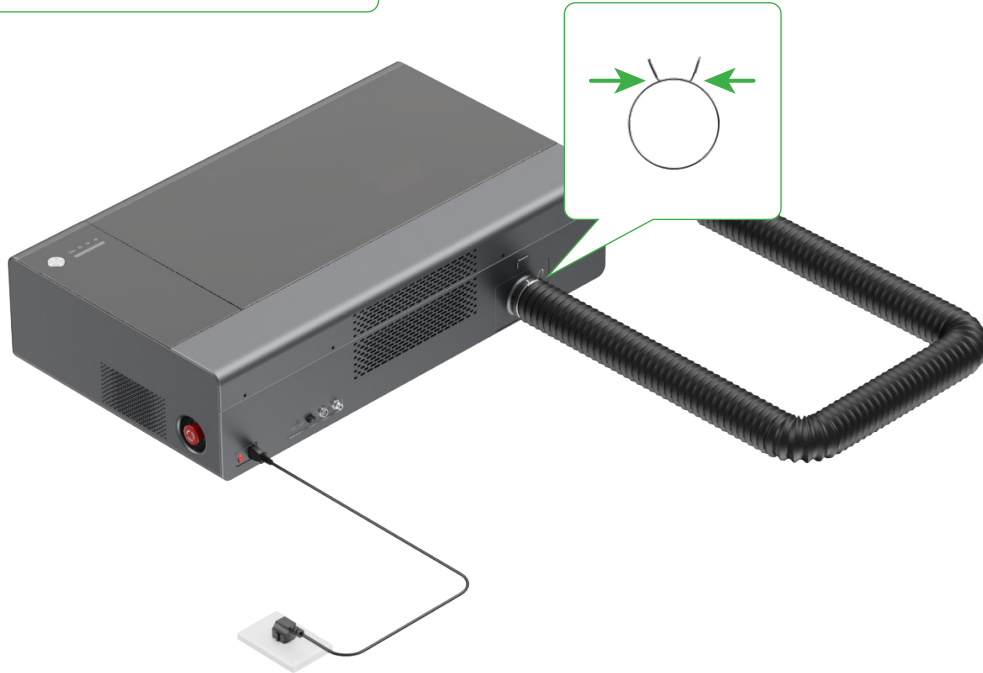
(6) Vuelva a colocar la tapa trasera en la máquina y apriete los tornillos.



7 Instale el tubo de salida de humos.

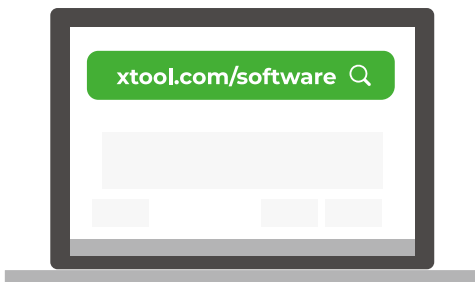


Si ha adquirido un purificador de humo, siga las instrucciones para conectarlo al xTool P2S.



Utilice xTool P2S

Descargue e instale xTool Creative Space (XCS)

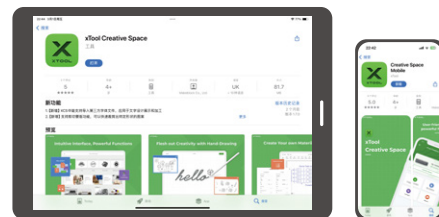


App Store



Google Play

xTool Creative Space



Para obtener más detalles sobre cómo usar el software para operar xTool P2S, escanee el código QR o visite <https://support.xtool.com/product/4>.

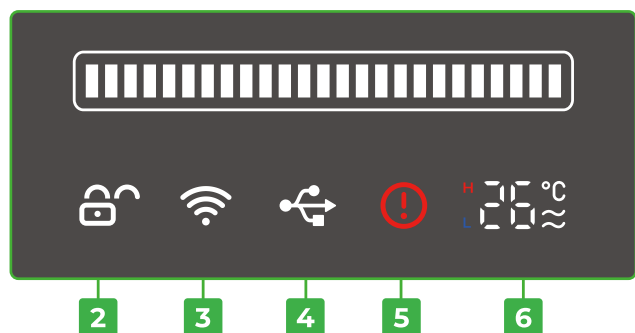


<https://support.xtool.com/product/4>

Comprensión del indicador y la pantalla

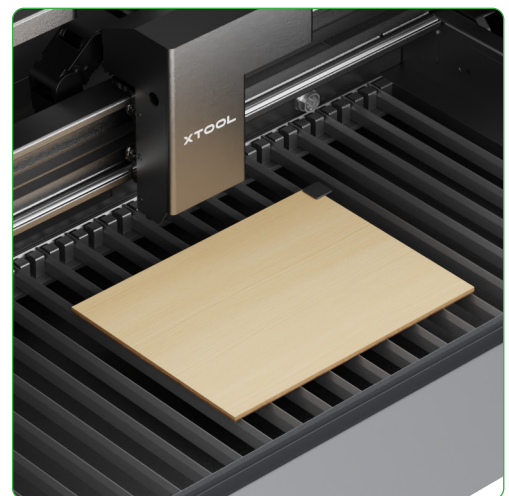
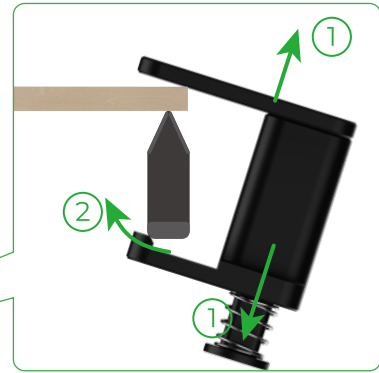
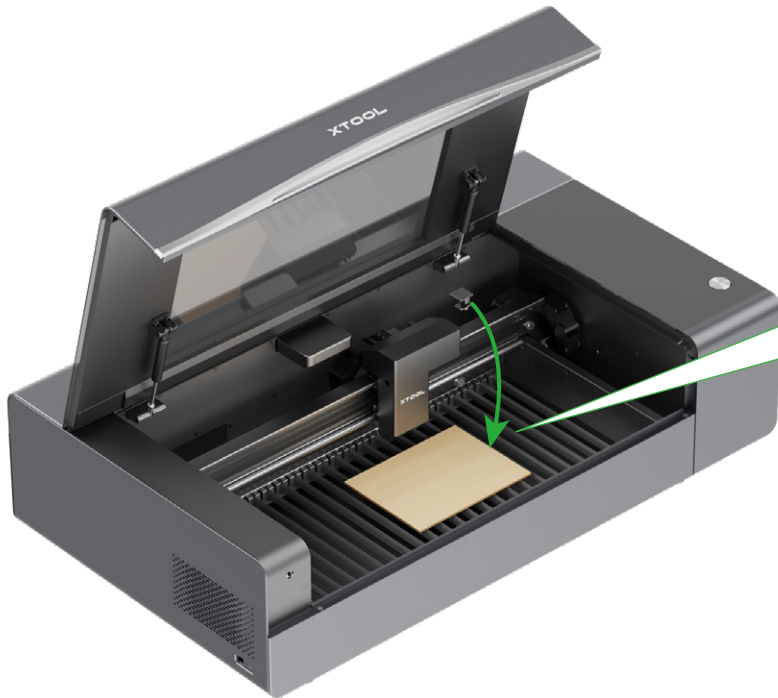
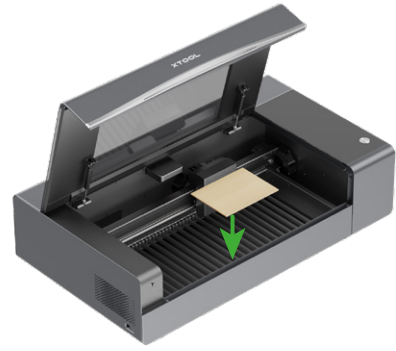
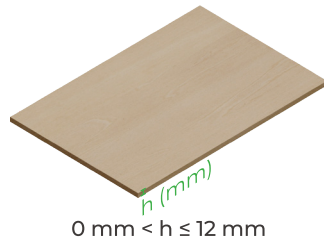
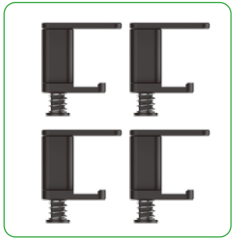
Indicador anular	Pantalla	Dispositivo
Blanco intermitente	/	Inicio
Blanco constante	Muestra la temperatura y el estado de la tapa asegurada / no asegurada	En espera, no conectado
Blanco constante	Muestra el icono del modo de conexión	En espera, conectado
Verde latente	/	En reposo
Azul intermitente y después azul constante	/	Listo para trabajar
Azul constante	Barra de progreso intermitente y en movimiento	Llevando a cabo una tarea
Azul constante	La barra de progreso deja de moverse	Tarea en pausa
Verde constante	/	La tarea se ha completado
Blanco constante	/	Tarea cancelada
Morado constante	/	Actualización del firmware
Rojo constante	Indicador de error iluminado	Se producen excepciones
/	H o L iluminados	Alarma de temperatura del líquido H: Temperatura demasiado elevada L: Temperatura demasiado baja
Azul latente	/	Calibración o reconocimiento de imagen
Rojo constante	/	Error de calibración o reconocimiento. Puede abrir y después cerrar la tapa o usar XCS para devolver al dispositivo al estado de en espera.
Amarillo constante	/	Esperar la configuración de la red de la AP. Puede mantener pulsado el botón en xTool P2S durante 5 segundos para iniciar la configuración de la red AP. Si no se configura una red en 2 minutos, el dispositivo regresa al estado de en espera. Nombre del punto de conexión AP: XTOOL-P2S-Últimos 6 dígitos de la dirección MAC

Nota: "/" indica que no hay cambios de estado.



1. Barra de progreso
2. Tapa bloqueada / desbloqueada
No abra la tapa forzándola cuando esté cerrada. Puede pulsar el botón en xTool P2S para desbloquearla antes de abrirla.
3. Conectado a través de Wi-Fi
4. Conectado usando el cable USB
5. Se producen excepciones
6. Temperatura del líquido
Temperatura demasiado elevada
Temperatura demasiado baja

Use los pasadores de material



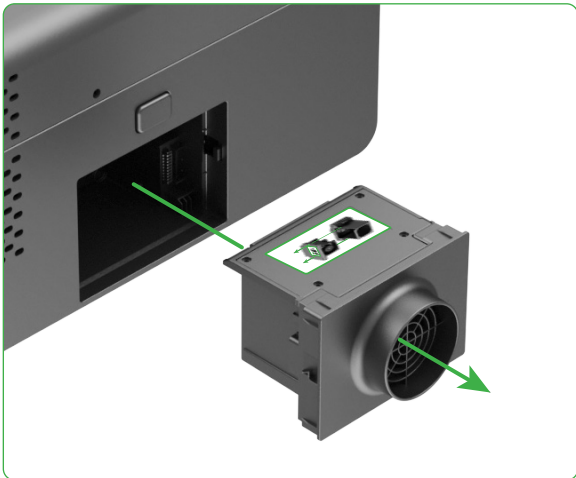
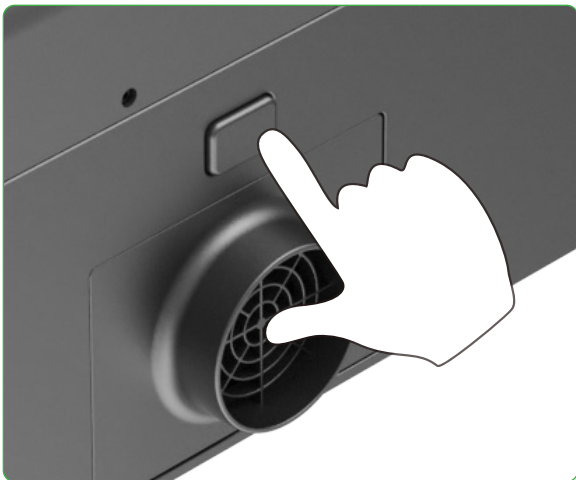
Ajuste los otros tres pasadores de material de la misma manera.

Limpié el ventilador

- 1 Apague la máquina y cualquier accesorio conectado a ella.



- 2 Presione el botón de liberación rápida para quitar el ventilador de la máquina.



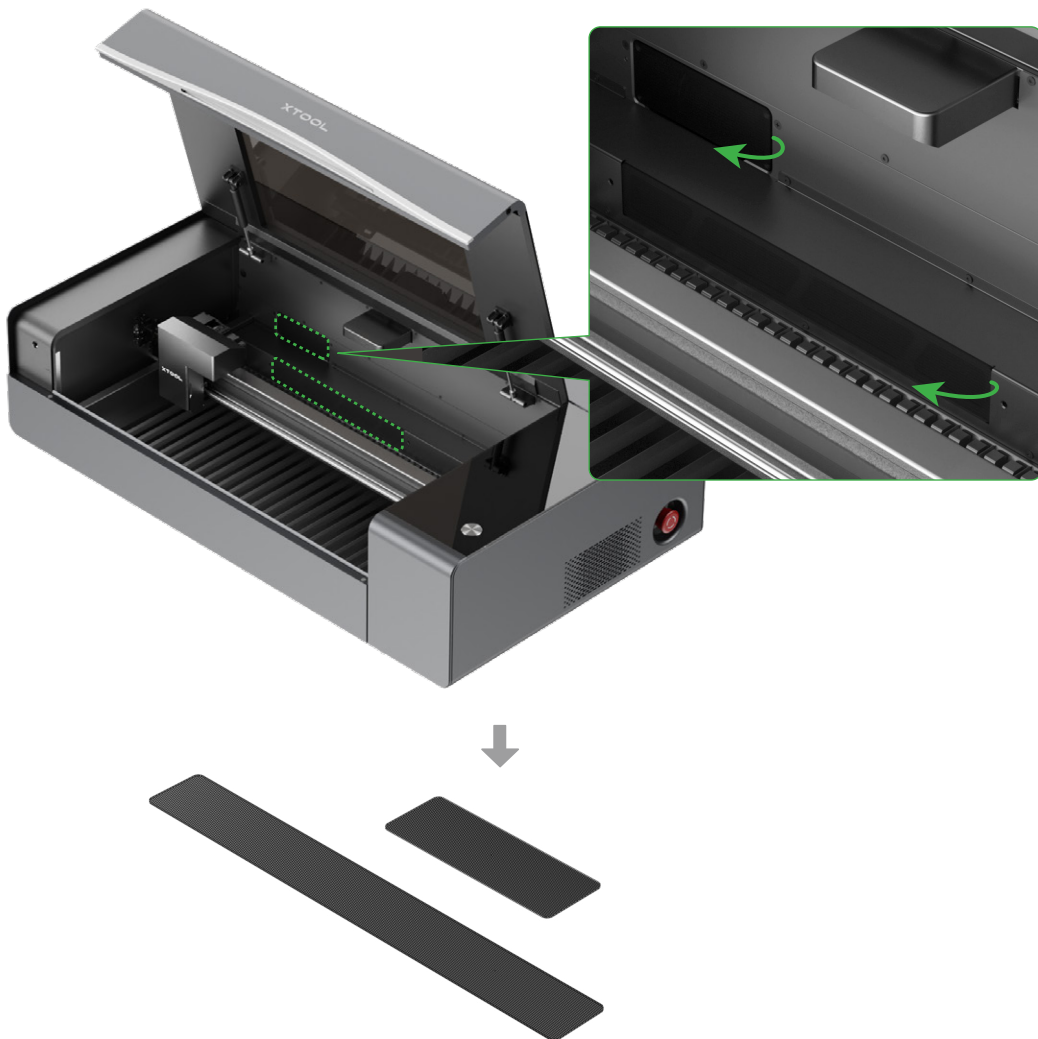
- 3 Limpie las aspas del ventilador con un pañuelo o un hisopo de algodón humedecido con agua limpia o alcohol. Luego instale el ventilador de nuevo en la máquina.

Limpe las pantallas de filtro

- 1 Apague la máquina y cualquier accesorio conectado a ella.



- 2 Retire las pantallas de filtro de la máquina.



- 3 Limpe las pantallas de filtro con un pañuelo o un hisopo de algodón humedecido con agua limpia o alcohol. Luego instélas de nuevo en la máquina.

XTOOL